

ITS & MIVA Uitgangspunten

De toegankelijkheid van een gebouw hangt af van veel factoren. Mensen met een functiebeperking willen, voordat zij ergens naar toe gaan weten of zij er kunnen komen, binnen kunnen komen en gebruik kunnen maken van de voorzieningen die worden aangeboden.

Zij zijn daarom gebaat bij goede, onafhankelijke en betrouwbare informatie over de toegankelijkheidprestatie van het te bezoeken gebouw of object. De enige informatie die aan deze criteria voldoet is het Internationaal Toegankelijkheidssymbool (ITS).

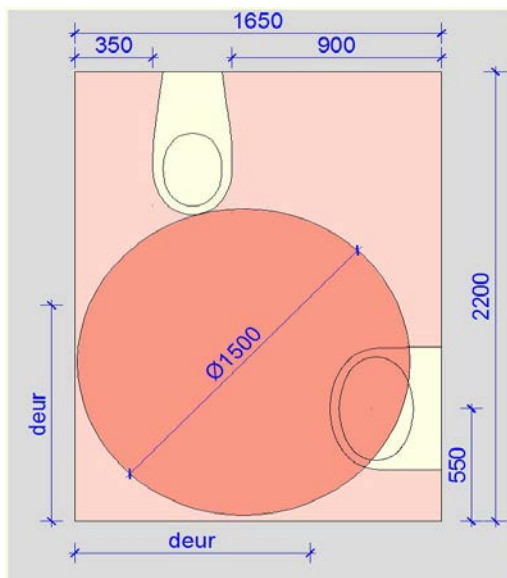
Het hebben van een ITS is geen wettelijke verplichting, maar is vooral een extra kwaliteit van het gebouw of object. De getoonde voorzieningen zijn grotendeels overgenomen in "De Geboden Toegang", welke tegenwoordig zijn samengevat in het "Handboek voor Toegankelijkheid".

Het ITS is een initiatief van de Chronisch zieken en Gehandicapten Raad Nederland (CG-Raad). De uitvoeringen van de ITS-keuringen zijn door de CG-Raad gedelegeerd aan de [stichting Projectbureau Toegankelijkheid \(PBT\)](#).

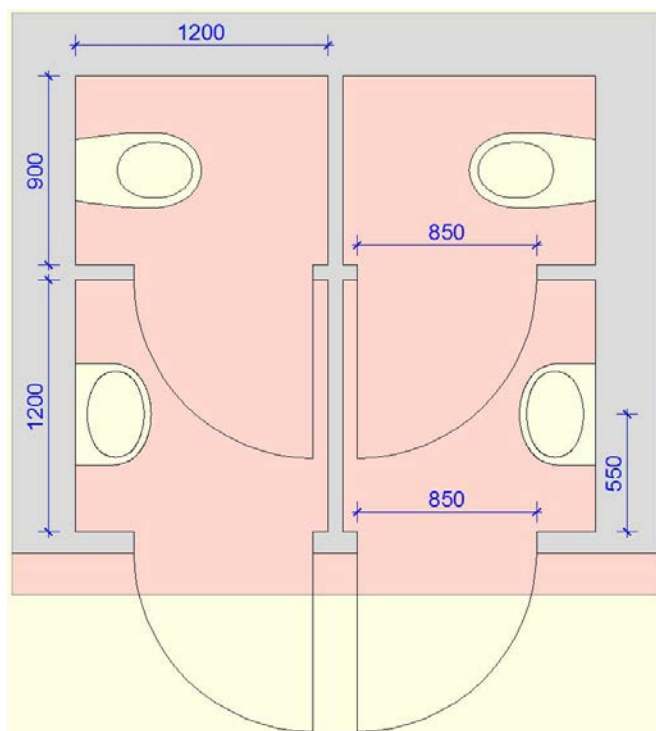
De rol van de CG-Raad

De CG-Raad is verantwoordelijk voor de beleidsontwikkeling en de vaststelling van de criteria voor toegankelijkheid (basis hiervoor is de laatste druk van het Handboek voor Toegankelijkheid). De uitgangspunten voor toekenning van een ITS (wettig beschermd beeldmerk) zijn door de CG-Raad vastgelegd. De CG-Raad stelt de procedures vast die leiden tot toekenning, afwijzing of aanhouding van het ITS. De uitvoering van de keuring zelf is ondergebracht bij het Projectbureau Toegankelijkheid (PBT).

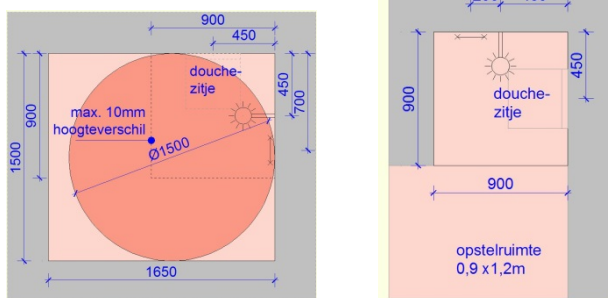
Gebiedsnaam	Toiletruimte integraal toegankelijk (IT-toilet)
Definitie	Een integraal toegankelijk toilet bevat de minimale ruimte waarbinnen een persoon met een rolstoel geacht wordt zelfstandig toilethandelingen te kunnen verrichten. Uitgangspunt hierbij is dat het toilet met afgesloten deur bruikbaar moet zijn. Daarnaast is in dit toilet ook ruimte voor assistentie om de toiletpot te bereiken/verlaten.
Randvoorwaarden Uitgangspunten	<ul style="list-style-type: none"> • Maximale afstand 100 m. • Minimaal 1 per verdieping $\geq 1000\text{m}^2$. • Aantal IT-toiletten volgens tabel 4.34 Bouwbesluit. • Bereikbaar tijdens openingsuren van alle functies en bereikbaar vanuit alle functies.
Eisen	<ul style="list-style-type: none"> • $\geq 2,2 \times 1,65$ m. • naar buiten draaiende deur • Vrije draaicirkel 1,5 m. • $0,9 \times 1,2$ m vrije opstelruimte aan één zijde naast toiletpot. • $0,9 \times 1,2$ m vrije opstelruimte vóór toiletpot. • Assistentievlak aan 2^{de} kant toiletpot van $0,35 \times 0,7$ m. • Afstand tussen toiletpot en wastafel $\geq 0,9$ m
Bijbehorende elementen	<ul style="list-style-type: none"> • Alarm installatie sanitaire ruimten • Horizontale deurgreep • Onderrijdbare wastafel • Spiegel boven wastafel op 1 – 2 m + vloer • Toiletpot met wegklapbare armsteunen



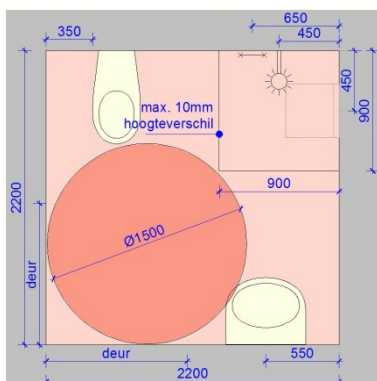
Gebiedsnaam	Toiletruimte "bezoekbaar horeca toilet" (alleen in Horeca gelegenheden $\leq 200\text{m}^2$)
Definitie	Een bezoekbaar horeca-toilet vormt de minimale toiletruimte waarbinnen een persoon met een beperking geacht wordt toilethandelingen te kunnen verrichten. Uitgangspunt hierbij is dat het toilet met geopende deur tussen toilet en voorruimte zelfstandig bruikbaar moet zijn. De deur van de toilet-voorruimte moet hierbij kunnen worden afgesloten.
Randvoorwaarden Uitgangspunten	<ul style="list-style-type: none"> • Met geopende toiletdeur dient een standaard rolstoel zich diagonaal naast de toiletpot te kunnen bevinden. • Naar buiten draaiende deur met scharnierzijde diagonaal tegenover de plaats van de toiletpot (zie tekening voor vaste en variabele maten).
Eisen	<ul style="list-style-type: none"> • Toiletruimte $\geq 0,9 \times 1,2 \text{ m}$ met deur in zijwand. • Voorruimte $1,2 \times 1,2 \text{ m}$.
Bijbehorende elementen	<ul style="list-style-type: none"> • Horizontale deurgreep op $0,9 \text{ m}+$ vloer aan binnenzijde deur tussen voorruimte en gang. • Wastafel $\leq 0,5 \times 0,3 \text{ m}$. • Spiegel boven wastafel tussen $1 - 2 \text{ m}+$ vloer.



Gebiedsnaam	Doucheruimte
Definitie	Een integraal toegankelijke doucheruimte bevat de minimale ruimte waarbinnen een persoon met een rolstoel geacht wordt zelfstandig douche-handelingen te kunnen verrichten. Uitgangspunt hierbij is dat de IT-douche dezelfde privacy moet bieden als de reguliere douches met dezelfde bestemming die in het gebouw / object aanwezig zijn.
Randvoorwaarden Uitgangspunten	<ul style="list-style-type: none"> • Indien: • bij de functie van het gebouw/object ook standaard een douchefunctie behoort (bv. sportgebouw of kantoorvoorziening met personeelsdouches) dan dient het aantal toegankelijke douchevoorzieningen te voldoen aan artikel 4.47 Bouwbesluit met een minimum van 1. Zie drempelwaarden. • de reguliere doucheruimten zijn voorzien van een wastafel, dan moeten de toegankelijke douchevoorzieningen ook zijn voorzien van een onderrijdbare wastafel. • de reguliere douchefunctie is gesplitst in een natte en droge ruimte dan geldt dit ook voor de toegankelijke doucheruimte. • de reguliere douchefunctie in één ruimte is gelegen dan geldt dit ook voor de toegankelijke doucheruimte. • de reguliere douchefunctie in een groepsruimte (meerdere douches in één ruimte) is gelegen dan kan hier ook de toegankelijke doucheruimte toe behoren.
Eisen	<ul style="list-style-type: none"> • $\geq 1,2 \times 1,8$ m (nat / droog gesplitst). • $\geq 1,5 \times 1,65$ m (nat / droog in één ruimte). • Draaicirkel van 1,5 m indien afgesloten doucheruimte • vrije doorgang tot aan de douche plek 0,9 m (groepsruimte). • Douchevlak bij voorkeur op afschot 1: 50, of anders met verzonken vloer vlak met niveauverschil $\leq 0,01$ m.
Bijbehorende elementen	<ul style="list-style-type: none"> • Horizontale deurgreep (indien met deur). • Onderrijdbare wastafel (indien aanwezig). • Opklapbaar douchezitje of douche(rol)stoel.



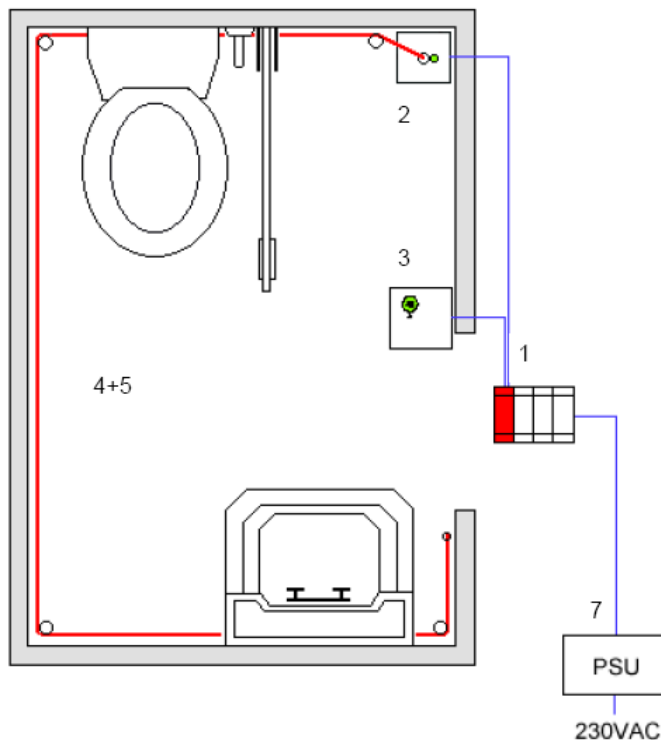
Gebiedsnaam	Sanitairruimte (wc, wastafel, douche)
Definitie	Een integraal toegankelijke sanitairruimte bevat de minimale ruimte waarbinnen een persoon met een rolstoel geacht wordt zelfstandig douche / toilet / wastafelhandelingen te kunnen verrichten. Uitgangspunt hierbij is dat de sanitairruimte met afgesloten deur bruikbaar moet zijn. Daarnaast is in deze sanitairruimte ook ruimte voor assistentie om toiletpot of douche te bereiken / verlaten / gebruiken.
Randvoorwaarden Uitgangspunten	<ul style="list-style-type: none"> • Indien gewenst kunnen één of meer van het vereiste aantal douchevoorzieningen (zie hierboven) worden gecombineerd met IT-toilet(ten) waardoor een toegankelijke sanitairruimte ontstaat. • Voordeel van deze benadering is: • efficiënt ruimtegebruik • douche in sanitairruimte voorziet in privacy (in tegenstelling tot toegankelijke douches welke onderdeel uitmaken van groepsruimten) • Een sanitairruimte telt mee bij het benodigde aantal toegankelijke doucheruimten.
Eisen	<ul style="list-style-type: none"> • $\geq 2,2 \times 2,2 \text{ m}$ • deur naar buiten draaiend • Draaicirkel van 1,5 m • Douchevlak bij voorkeur op afschot 1: 50, of anders met verzonken vloer vlak met niveauverschil $\leq 0,01 \text{ m}$.
Bijbehorende elementen	<ul style="list-style-type: none"> • Douche met douchezitje en wegklapbare armsteunen. • Toiletpot met wegklapbare armsteunen. • Onderrijdbare wastafel. • Vaste spiegel tussen 1 - 2 m+ vloer. • Alarm installatie sanitaire ruimten. • Horizontale deurgreep.



Elementnaam	Toiletspot IT-toilet
Definitie	
Randvoorwaarden Uitgangspunten	Standaard toestelafmeting in combinatie met de voor dit toestel benodigde gebruiksruimte.
Eisen	<ul style="list-style-type: none"> • Vloeroppervlak 0,4 x 0,7 m. (bezoekbaar toilet 0,4 x 0,6 m). • Voorkant toiletpot 0,7 m vanaf de achterwand • Gebruiksoppervlak zie tekening. • Zithoogte (brilhoogte) 0,45 – 0,5 m. • Wegklapbare beugels. Lengte 0,9 m, bovenste ligger 0,75 + vloer
	<p>The technical drawings illustrate the dimensions for the toilet spot IT-toilet. The top view shows a toilet bowl with a width of 700 mm and a depth of 700 mm. The total width of the fixture is 900 mm. The side view shows a height of 750 mm from the floor to the top of the bowl, and a range of 450-500 mm for the seat height. The floor plan view shows a total width of 1650 mm and a total depth of 1950 mm. The toilet bowl is positioned 350 mm from the left wall, 400 mm from the front wall, and 900 mm from the right wall. The seat is 750 mm from the front wall. The floor plan also shows a 200 mm gap from the left wall to the start of the fixture, and a 550 mm gap from the end of the fixture to the right wall.</p>

Elementnaam	Alarminstallatie sanitaire ruimten
Definitie	Alarminstallatie waarmee vanuit liggende positie (op de grond) of vanuit een rolstoel een alarmsignaal in werking kan worden gesteld.
Uitgangspunten	<ul style="list-style-type: none"> Het alarm (akoestisch en visueel) moet zijn doorgekoppeld naar de buitenzijde van de ruimte en naar een ruimte waar verwacht kan worden dat personeel aanwezig is die kan reageren. (bijvoorbeeld: receptie, beveiliging, e.d.) Nadat het alarm in werking is gesteld, mag dit alleen vanuit de sanitaire ruimte zelf kunnen worden uitgezet (ge-reset).
Eisen	<ul style="list-style-type: none"> Rondom langs de wand een doorgaand signaalkoord op 0,3 -0,4 m + vloer, verbonden met een alarmschakelaar Bedieningskracht \leq 30 Newton Buiten de ruimte, boven of naast de deur een alarmlamp met zoemer Binnen de ruimte een verklikkerlampje dat aangeeft dat het alarm in werking is getreden. Of elk systeem waarmee een gelijkwaardige veiligheid volgens bovenstaande eisen kan worden bereikt (ter beoordeling ITS)
Elementnaam	Wastafel
Uitgangspunten	Wastafel dient zowel zittend als staand te kunnen worden gebruikt. Standaard toestelafmeting in combinatie met de voor dit toestel benodigde gebruiksruimte.
Eisen	<ul style="list-style-type: none"> Onderrijdbaar. Bovenkant tafel op 0,8 m + vloer Vloeroppervlak 0,5 x 0,6 m. Gebruiksoppervlak 0,9 x 1,2 m (1,2 m vanaf achterwand). Vaste spiegel op achterwand tussen 1 en 2 m + vloer. Kraan met "éénhandel" bediening. Sifon strak tegen achterwand monteren
Elementnaam	Vaste spiegel
Definitie	Vaste spiegel geschikt voor lange, korte, staande en zittende gebruikers (Klaspiegels waarvan de reflectie van het spiegelbeeld d.m.v. een frictiescharnier kan worden aangepast aan de gezichtshoogte van de waarnemer, zijn minder geschikt aangezien kleine en/of zittende mensen dit scharnier niet kunnen bedienen)
Uitgangspunten	Vast gemonteerd
Eisen	Tussen 1,0 en 2,0 m boven vloeroppervlak Gebruiksoppervlak is gekoppeld aan toestel waarboven spiegel is geplaatst

Hulpoproepsysteem bij 1x een MIVA Toilet



Mindervalidetoilet

Hulpoproepsysteem voor mindervalidetoilet

De componenten waar deze installatie uit bestaat uit:

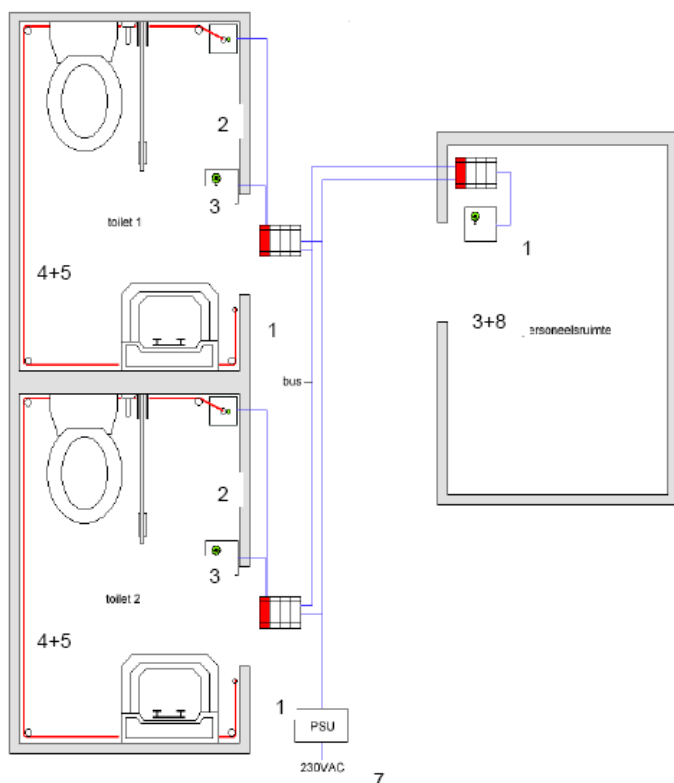
Afb	omschrijving
1.	kamerlamp 130.1101/sp
2.	oproeptrekcontact 125.8600S
3.	afstelcombinatie 125.9130S
4.	trekkoord 125.8600TK
5.	katrollenset 125.8600KA
6.	oproepdrukker 125.9120S (optioneel)
7.	voedingsunit 015.2405T

Bij opbouwmontage van de combinaties 2, 3 en 6 (per combinatie) extra nodig:

- Opbouwrand 125.4200
- Adapterplaat 125.4100

Hierbij is uitgegaan van de richtlijnen volgens "De Geboden Toegang", welke tegenwoordig zijn samengevat in het "Handboek voor Toegankelijkheid". Dit systeem, voor een enkele toilet, bestaat uit de componenten zoals in onderstaand figuur zijn aangegeven. Een oproep wordt gemaakt door het trekken aan een trekkoord, dat met behulp van katrollen en veer rondom in de toiletruimte is gespannen op een hoogte van 400 mm. De alarmmelding vind lokaal plaats, er is dus geen signalering naar een personeelsruimte.

Hulpoproepsysteem bij 2x of meer MIVA Toiletten



Mindervalidetoilet

Hulpoproepsysteem voor mindervalidetoilet met personeelsruimte

Per toilet nodig:

- | Afb | omschrijving |
|-----|-------------------------------------|
| 1. | kamerlamp 130.1101/sp (slave) |
| 2. | oproep trekcontact 125.8600S |
| 3. | afstelcombinatie 125.9130S |
| 4. | trekkoord 125.8600TK |
| 5. | katrollenset 125.8600KA |
| 6. | oproepdrukker 125.9120S (optioneel) |
| 7. | voedingsunit 015.2425 |

Personeelsruimte:

- | Afb | omschrijving |
|-----|--------------------------------|
| 1. | kamerlamp 130.1101/sp (master) |
| 3. | afstelcombinatie 125.9130S |
| 8. | zoemer 125.0002 |

Bij opbouwmontage van de combinaties 2, 3 en 6 (per combinatie) extra nodig:

- Opbouwrand 125.4200
- Adapterplaat 125.4100